

**TREK**

## Commuter Pro RT a Bontrager Flare RT

trekbikes.com

PN 5286387

### Další informace

Pokud potřebujete pomoc, která není uvedena v tomto návodu, obraťte se na prodejnu kol Trek nebo navštivte stránky trekbikes.com.

### Seznam dílů


Commuter Pro RT (součástí dodávky)	
Světlo	
Mount	25,4 - 35,0 mm nastavitelný držák tyče s podložkou PN 552375 
Nabíjecí kabel	Kabel USB-C PN W5268686 
Flare RT (součástí dodávky)	
Světlo	
Mount	Rychloupínací držák pro zadní světlo PN W533846 
Nabíjecí kabel	Kabel Micro USB PN W559136 (čtyřvodičový) 

### VAROVÁNÍ

Jízdní kolo bez správných světel a odrazek může být pro ostatní lidi špatně viditelné a vy je nemusíte vidět. Pokud nevidíte vy nebo ostatní lidé nevidí vás, může dojít k nehodě. Ujistěte se, že jsou vaše světla správně nastavena, fungují a že jsou baterie nabitě.

### Tabulka 1

Režimy, doba provozu a výdrž baterie

Tlačítko napájení/stavová LED dioda	Režim	Maximální výkon (lumeny)	Doba provozu (v hodinách)	Tlačítko napájení
	Dálková světla	1000	1.5	Modrá
	Dálková světla	500	3.0	Bílá
	Denní blesk	300 / OFF	12	Bílý puls

### Základní provoz Commuter Pro RT (viz tabulka 1)

- Pro zapnutí dvakrát klikněte na tlačítko napájení.
- Tlačítko napájení se rozsvítí.
- Chcete-li zařízení vypnout, stiskněte a podržte tlačítko napájení po dobu 1 sekundy.
- Chcete-li změnit režimy, jedním kliknutím na tlačítko napájení projdete seznam režimů: Dálková světla > potkávácí světla > denní svícení.
- Tlačítko napájení zobrazuje modré trvalé světlo pro dálková světla, bílé trvalé světlo pro potkávácí světla a bílý puls pro denní svícení.
  - Pokud je povoleno bezdrátové připojení, tlačítko napájení před uvedením režimu modře bliká.

### Povolení/zakázání režimu Flash Bypass

Při jízdě v noci můžete vypnout režim blesku a snadno přecházet mezi stálými (základními) režimy.

- Povolení režimu Flash Bypass: Stiskněte a podržte tlačítko napájení po dobu 8 sekund.
- Po záblesku uvolněte tlačítko.
- V režimu obcházení blesku se světlo změní z blikajícího na trvalé. V tomto nastavení se jediným kliknutím na tlačítko střídají pouze režimy dálkových a tlumených světel - bez blikání.

### Funkce dobíjení (kabel není součástí dodávky)

Zařízení Commuter Pro RT se může stát záložní baterií.

- Chcete-li zapnout funkci vypnutí nabíjení, vypněte světlo.
- Stiskněte a podržte tlačítko napájení po dobu 8 sekund.
- Jakmile hlavní kontrolka jednou blikne, uvolněte tlačítko.
- Po přepnutí do režimu nabíjení připojte kabel USB-C k zařízení Commuter Pro RT k zařízení a nabíjejte.

**POZNÁMKA:** Před připojením kabelu USB-C k zařízení musí být kontrolka v režimu nabíjení.

- Levá světelná řada ukazuje zbývající životnost baterie zařízení Commuter Pro RT.
- Pravá řada kontrolky bliká, což signalizuje sdílení napájení s druhým zařízením.
- Chcete-li ukončit režim nabíjení, odpojte jakékoli externí zařízení a jedním kliknutím na tlačítko napájení.
- Pravá řada světel přestane blikat.

### Funkce párování

Commuter Pro RT lze bezdrátově spárovat s jiným světlem Trek/Bontrager RT.

- Chcete-li spárovat další světlo, zapněte Commuter Pro RT.
- Umístěte druhé světlo vedle zařízení Commuter Pro RT.
- Stiskněte a podržte tlačítko napájení Commuter Pro RT po dobu 15 sekund.
- Jakmile přední kontrolka Commuter Pro RT dvakrát blikne, uvolněte tlačítko. (první záblesk po 8 sekundách, druhý po 15 sekundách).
  - Během vyhledávání bliká dioda LED tlačítka Commuter Pro RT střídavě červeně a modře.
  - Jakmile se objeví, druhá kontrolka začne blikat a párování se zastaví.
- Zapněte zařízení Commuter Pro RT.
  - Pravá řada světel ukazuje stav baterie ostatních světel.
- Chcete-li vypnout spárované světlo, zapněte Commuter Pro RT - ujistěte se, že spárované světlo není v blízkosti. Poté stiskněte a podržte tlačítko napájení po dobu 15 sekund (po 10 sekundách již nebude světlo spárováno).

### Ovládání párového světla

- Chcete-li zapnout spárovanou kontrolku, dvakrát klikněte na Commuter Pro RT.
- Chcete-li vypnout spárovanou kontrolku, stiskněte tlačítko napájení Commuter Pro RT na 1 sekundu.
- Chcete-li změnit režim dálkového světla, zapněte spárovanou kontrolku pomocí Commuter Pro RT (dvojklikem).
- Tlačítkem na spárovaném světle můžete režim posunout.
- Vypněte světlo pomocí zařízení Commuter Pro RT.

### Obnovení

Obnovení výchozího továrního nastavení světla:

- Když je světlo připojeno k nabíjení, stiskněte a podržte tlačítko napájení po dobu 15 sekund. Hlavní kontrolka LED jednou blikne po 8 sekundách a znovu po 15 sekundách.
- Po druhém záblesku tlačítko uvolněte.

### Bezdrátová komunikace (platí pro Commuter Pro RT a Flare RT)

Světlo je dodáváno s aktivovaným bezdrátovým připojením ANT+ a Bluetooth. Pro vypnutí stiskněte a podržte tlačítko napájení po dobu 15 sekund. Hlavní LED dioda jednou blikne po 8 sekundách a znovu po 15 sekundách. Po druhém bliknutí tlačítko uvolněte.

**POZNÁMKA (Flare RT):** Stavová kontrolka se rozsvítí na 3 sekundy modře, POKUD je povoleno bezdrátové připojení. Po uplynutí 3 sekund stavová LED dioda nadále zobrazuje úroveň nabití baterie. Pokud je bezdrátové připojení zakázáno, stavová LED dioda okamžitě zobrazí úroveň nabití baterie.

**POZNÁMKA (Commuter Pro RT):** Stavová LED dioda pulzuje modře po dobu 3 sekund, POKUD je povoleno bezdrátové připojení. Po uplynutí 3 sekund stavová LED dioda nadále zobrazuje režim. Pokud

### O tomto produktu

Svítilna Commuter Pro RT má antireflexní paprsek, který svítí přesně tam, kde je to potřeba, a ne do protijedoucích vozidel. Toto světlo je ve dne viditelné na vzdálenost 2 km. Bontrager Flare RT zvyšuje bezpečnost jako zadní světlo pro denní svícení. Obě jsou dobíjecí a po spárování s naším dálkovým ovladačem Transmitter Micro Remote je lze ovládat na dálku.



### VAROVÁNÍ:

Přední světlo je velmi jasné. Nedívejte se na fungující přední světlo. Zírání může být škodlivé pro oči.

### VAROVÁNÍ:

Přední světlo může být horké a mohlo by způsobit popáleniny nebo poškodit materiál, s nímž se může dotknout. Neaktivujte (nezapínejte) světlo v uzavřeném prostoru.

### VAROVÁNÍ:

Pokud je baterie poškozená, nepoužívejte ji. Lithium-iontovou baterii rovněž nepropichujte, nemačkejte, nedeformujte, nerozebírejte ani nezahřívajte nad povolenou teplotu. Způsobené poškození baterie může mít za následek požár, výbuch nebo kontakt se smítky lithia či lithiového prachu.

**DŮLEŽITÉ:** Zkontrolujte místní zákony o osvětlení. Blikání světel a plný jas nemusí být na všech místech povoleny. Tato světla neodpovídají německým předpisům pro silniční provoz StVZO.

### Specifikace

- Nabíjení baterie a provozní teplota: 32°F (0°C) až 104°F (40°C).
  - Pokud je světlo zapojeno mimo tento rozsah, indikátor LED zobrazí 3 červená bliknutí s přestávkou, dokud se světlo nedostane do tohoto teplotního rozsahu.
  - Snížený výkon při provozu pod bodem mrazu.
- Commuter Pro RT: 4900 mAh, 3,6V, 17,64Wh, 21700 lithium-iontová baterie Hmotnost: 228 g, odolnost proti vniknutí: IPX4, ODOLNOST PROTI VNIKNUTÍ
- Flare RT: 420mAh, 3,7 Vdc, 1,6 Wh lithium-polymerová baterie, odolnost proti vniknutí: IPX7

### Základní provoz Flare RT (viz tabulka 2)

- Chcete-li zapnout napájení, stiskněte tlačítko napájení. Světlo bude v posledním použitém výstupním režimu.
- Chcete-li zařízení vypnout, stiskněte a podržte tlačítko napájení, dokud kontrolka nezhasne.

### Zamknutí/odemknutí režimu

je bezdrátové připojení zakázáno, stavová LED dioda okamžitě zobrazí režim.



Zapněte a vyberte požadovaný režim a poté jej vyberte stisknutím a podržením tlačítka napájení po dobu 8 sekund. Světlo zhasne a hlavní LED dioda jednou blikne. Chcete-li režim odemknout, postup zopakujte.

## Obnovení

Chcete-li obnovit výchozí tovární nastavení světla, stiskněte a podržte tlačítko napájení po dobu 15 sekund. Hlavní kontrolka LED jednou blikne po 8 sekundách a znovu po 15 sekundách. Po druhém bliknutí tlačítko uvolněte.

## Tabulka 2

### Změna režimu Flare RT

Rychle stiskněte tlačítko napájení. Každým stisknutím přejdete do dalšího režimu.

Model	Tlačítko napájení/stava	Režim	Maximální výkon ( lumeny)	Doba provozu ( v hodinách ) <sup>2</sup>	Tlačítko napájení/ barva stavové LED diody	Životnost baterie, %
Flare RT		Denní záblesk <sup>1</sup>	90	6	Green Steady	25 až 100%
		Celodenní	45	6	Red Steady	25 až 100%
		záblesk <sup>1</sup> Noční	5	12	Červená bliká	5 až 25%
		záblesk	25	15		
		Denní	5	15		
		záblesk <sup>Steady</sup> 1		4.5		
Night Steady		13.5				

<sup>1</sup>S povoleným automatickým jasem.

## Nabíjení a péče o baterii (viz tabulka 3)

Zařízení Commuter Pro RT i Flare RT byla před zabalením nabitá, ale doporučujeme je před prvním použitím nabít.

### Nabíjení baterie

**DŮLEŽITÉ:** Pro dosažení nejlepších výsledků nabíjejte při pokojové teplotě na suchém místě. Používejte certifikovaný kabel USB-C se schválením CE nebo UL, který je dimenzován na proud 2 A. nebo vyšší. Vyhněte se extrémním podmínkám, včetně mokra, chladu nebo extrémního horka.

Poznámka: Pokud indikátor hlavního tlačítka při zapojení do sítě bliká červeně, je světlo buď příliš horké, nebo příliš studené pro nabíjení.

Nabíjení se zahájí, když je teplota kontrolky mezi 32°F (0°C) a 104°F (40°C).

Poznámka: Pokud světlo zapojíte do zásuvky, když je zapnuté, automaticky se vypne (indikováno 3 červenými bliknutími). Pokud se pokusíte světlo zapnout během nabíjení, nezapne se (indikováno 3 červenými bliknutími).

1. Otevřete kryt portu USB.
2. Zapojte kabel USB-C do portu USB na světlo.
3. Zapojte kabel do síťového adaptéru.
4. Po dokončení nabíjení odpojte kabel USB-C a zavřete kryt portu USB.

**DŮLEŽITÉ:** Před jízdou v dešti nebo za mokra zkontrolujte, zda je kryt USB zajištěn. Pokud kryt USB není uzavřen, může dojít k poškození světla.

## Tabulka 3

### Nabíjení a péče o baterii Commuter Pro RT

- Levá řada: Úroveň nabití baterie Commuter Pro RT
- Právý řádek: prázdný při nabíjení
- Horní kontrolka bude blikat, dokud se nenabije

Ukazatel stavu paliva	Náboj, %	Délka nabíjení
Pět zelených světel	80% - 100%	5 hodin
Čtyři zelená světla	60% - 80%	
Tři zelená světla	40% - 60%	
Dvě oranžová světla	20% - 40%	
Jedno červené světlo	5% - 20%	
Jedno červené světlo bliká	0% - 5%	

1. Po úplném nabití svítí pět zelených světel po dobu 1 minuty a poté zhasnou.
2. Po zapojení baterie po jejím úplném vybití může trvat minutu, než se e r o z s v í t í indikátor LED, který signalizuje, že dochází k nabíjení.

## Tabulka 4

### Indikátor stavu nabíjení Flare RT

Stavová kontrolka informuje o zbývajícím procentu nabití baterie.

Tlačítko napájení / barva stavové LED diody	Náboj, %	Doba nabíjení (hodiny)
Červený blesk	0% - 75%	1.5
Zelený blesk	75%-99%	
Green Steady <sup>2</sup>	99%-100%	

<sup>2</sup>Při plném nabití bude stavová kontrolka svítit 1 minutu a poté zhasne.

### Funkce slabé baterie Commuter Pro RT

Zobrazí se levá řada světel:

- Jedno červené světlo, když je nižší než 20 %
- Jedno červené světlo bliká, když je 5 % nebo méně

**POZNÁMKA:** Pokud je hodnota nižší než 5 %, mohou být režimy a nastavení vypnuty.

### Funkce slabé baterie Flare RT

Pokud nabití baterie klesne pod 5 %, kontrolka LED začne blikat červeně.

### Péče o baterii

- Světlo skladujte při pokojové teplotě na suchém místě. Chraňte před vlhkostí nebo extrémním horkem či chladem.
- Skladujte světlo v nabitém stavu. Životnost baterie se sníží, pokud je baterie skladována v plně vybitém stavu.
- Časem se doba provozu baterie zkrátí. V závislosti na péči očekávejte přibližně 500 plných nabití. Po uplynutí plné životnosti se bude baterie nadále nabíjet, ale s nižší dobou provozu. Pokud je doba chodu nevyhovující, neotvírejte pouzdro světla ani ho nespalujte; recyklujte ho.

### Cestování s baterií

Při cestování letadlem si u dopravce ověřte, jak je třeba s lithium-iontovými bateriemi této kapacity zacházet. Často je třeba tato světla zabalit do příručního zavazadla.

### Ochrana

Tato světla jsou navržena a testována pro použití ve všech jízdních podmínkách a mají stupeň krytí IPX4 (Commuter Pro RT) a IPX7 (Flare RT). Světla nejsou určena k venkovnímu skladování a po použití by měla být uložena v interiéru.

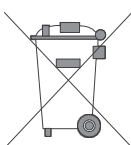
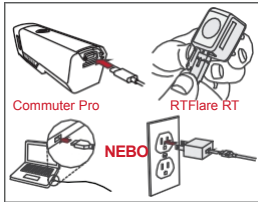
### Recyklace

Světlo s baterií recyklujte. V USA najdete informace o tom, kde to lze provést, na adrese [www.call2recycle.org](http://www.call2recycle.org).

Evropští a mezinárodní spotřebitelé, obraťte se na svůj obchod s jízdními koly.

Tento symbol na výrobku (výrobci) a/nebo v průvodních dokumentech znamená, že použité elektrické a elektronické výrobky by neměly být míchány s běžným domovním odpadem. Pro správné zpracování, využití a recyklaci mimo USA odevzdejte tento výrobek (výrobky) na určených sběrných místech. V některých zemích je možné také odevzdat

vrátit výrobky místnímu prodejci po zakoupení ekvivalentního nového výrobku. Správná likvidace tohoto výrobku pomůže ušetřit cenné zdroje a zabráni případným negativním dopadům na lidské zdraví a životní prostředí, které by jinak mohly vzniknout v důsledku nevhodného nakládání s odpadem. Další informace o nejbližším určeném sběrném místě vám poskytne místní úřad. Za nesprávnou likvidaci tohoto odpadu mohou být v souladu s vaší národní legislativou uloženy sankce.



## Instalace světel

### Informace o Commuter Pro RT, instalace a speciální funkce

**POZNÁMKA:** Vzhledem k unikátnímu odříznutému světlu nelze toto přední světlo namontovat vzhůru nohama.

#### Instalace

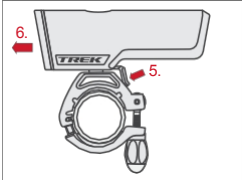
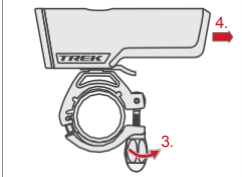
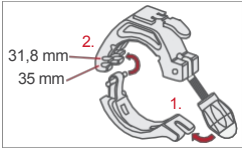
1. Uvolněte knoflík a otevřete jej.
2. Nastavte velikost tyče (31,8 mm nebo 35 mm).
3. Zavřete a utáhněte knoflík.
4. Posuňte světlo na držák, dokud nezapadne

na místo. **POZNÁMKA:** Pro montáž na tyče

25,4 použijte dodanou podložku.

#### Odstranění

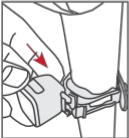
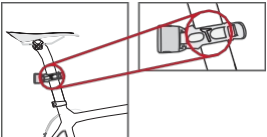
5. Stiskněte tlačítko dolů.
6. Posuvné světlo vyjměte.



## Instalace systému Flare RT

1. Nainstalujte rychloupínací držák na sedlovku páčkou na stranu pohonu kola. Při správné instalaci bude čochka kolmo k zemi a ikona sedla bude směřovat stejným směrem jako sedlo na kole.

2. Natáhněte popruh kolem sedlovky a připojte jej k háku.
3. Nasadte světlo na držák.



## Kontaktní informace společnosti Trek Bicycle Corporation:

### Severní Amerika

Trek Bicycle Corporation  
801 West Madison Street  
Waterloo, WI 53594 USA  
Tel: 1-800-585-8735

### Evropa

Bikeurope BV  
Ceintuurbaan 2-20C  
3847 LG Harderwijk  
Nizozemsko  
Tel: +31 (0)88 4500699

### Austrálie

Trek Bicycle Corp. Au.  
8 Townsville Street  
(Level One)  
Fyshwick (ACT)  
2609 AU  
Tel: +61 (02) 61 732 400



### Spojené království

Trek Bicycle Corporation Ltd.  
9 Sherbourne Drive,  
Tilbrook, Milton Keynes,  
MK7 8HX  
Tel: +44 1908 360 140

## Dodržování předpisů v Kanadě

Commuter Pro RT ID ISED: 21334-B97371576 / Flare RT ID ISED: 21334-553852  
CAN ICES-3(B)/NMB-3(B)

Tato zařízení splňují normu (normy) RSS, na kterou (které) se nevztahuje licence Industry Canada. Provoz je podmíněn splněním následujících dvou podmínek: (1) tato zařízení nesmí způsobovat rušení a (2) nesmí být rušena. (2) tato zařízení musí být odolná proti jakémukoli rušení, včetně rušení, které může způsobit nežádoucí provoz zařízení.

Leprésent appareil est conforme aux CNR d'Industrie Canada applicable aux appareils radio.

Exempts de licence. L'exploitation est autorisée aux deux conditions suivantes:

(1) l'appareil ne doit pas produire de brouillage, et (2) l'utilisateur de l'appareil doit accepter tout brouillage radioélectrque subi, meme si le brouillage est susceptible d'en compromettre le fonctionnement.

Osvětlovací zařízení Commuter Pro RT a Flare RT splňují limity FCC a IC pro vystavení záření stanovené pro nekontrolované prostředí. Stav zařízení do seznamu REL (Radio Equipment List) kanadského úřadu Industry Canada naleznete na následující webové adrese:

h t t p : //www.ic.gc.ca/app/sitt/reltel/srch/ nwRdSrch.do?lang=eng

Další kanadské informace o vystavení rádiovým vlnám naleznete také na této internetové adrese: h t t p : //www.ic.gc.ca/eic/site/smt-gst.nsf/eng/sf08792.html.

Cet appareil est conforme aux limites d'exposition à la fréquence radio (FR) d'IC et de FCC. La puissance de sortie émise par l'appareil de sans fil Ion Pro RT est inférieure à la limite d'exposition aux fréquences radio d'Industry Canada (IC). Cet appareil est en contact direct avec l'utilisateur dans des conditions normales d'utilisation. L'émetteur ne doit pas être co-implémenté ou utilisé conjointement avec une autre antenne ou un autre émetteur. Ce périphérique est homologué pour l'utilisation au Canada. Pour consulter l'entrée correspondant à l'appareil dans la liste d'équipement radio (REL - Radio Equipment List)d'Industry Canada rendez-vous sur: http://www.ic.gc.ca/app/sitt/reltel/srch/nwRdSrch. do?lang=fra Pour des informations supplémentaires concernant l'exposition aux RF au Canada rendezvous sur: http://www.ic.gc.ca/eic/site/smt-gst.nsf/fra/sf08792.html.



## Dodržování předpisů ve Spojeném království

Společnost Trek Bicycle Corporation tímto prohlašuje, že světelná zařízení označená jako "Commuter PRO RT" a "Flare RT" jsou v souladu s následujícími právními předpisy Spojeného království:

- Předpisy o elektromagnetické kompatibilitě 2016
- Předpisy pro elektrická zařízení (bezpečnost) 2016
- Nařízení o omezení používání některých nebezpečných látek v elektrických a elektronických zařízeních z roku 2012
- Nařízení o rádiových zařízeních 2017

Úplné znění britského prohlášení o shodě je k dispozici u vašeho prodejce nebo na následující internetové adrese: www.trekbikes.com/coc-doc.



## Soulad s předpisy Evropské unie

Společnost Trek Bicycle Corporation a Bontrager tímto prohlašují, že světelné zařízení označené jako "Commuter Pro RT" a "Flare RT" je v souladu s následujícími evropskými směrniciemi:

Commuter Pro RT / Flare RT

- Směrnice 2014/30/EU o elektromagnetické kompatibilitě
- Směrnice o nízkém napětí 2014/35/EU
- Směrnice RoHS 2011/65/EU, 2015/863/EU a (EU) 2017/2102
- Směrnice o rádiových zařízeních 2014/53/EU

Úplné znění EU prohlášení o shodě je k dispozici u vašeho prodejce nebo na této internetové adrese: www.trekbikes.com/coc-doc.

Modely Commuter pro RT a Flare RT nesplňují německé předpisy StVZO.

## Dodržování předpisů v Jižní Koreji



Commuter PRO RT P/N 5252795 인

증자 상호: 기기의 명칭: Commuter PRO

RT 모델명: 5252795

제조사/제조국가 TREK Bicycle Corporation / 대만 인

증 자 식별부호: R-C-T3B-5252795

자전거 전조등 외 사용금지



Flare RT, P/N 553852

인증자 상호: 기기의 명칭: 특정소출력무선

기기 (무선데이터통신시스템용 무선기기)

모델명: 553852

제조사/제조국가 TREK Bicycle Corporation / 대만 인

증 자 식별부호: R-C-T3B-553852

당해 무선기기는 전화혼신 가능성이 있으므로 인명안전과 관련된 서비스가 할 수 없습니다. 당해 무선기기는 운용 중 전화혼신 가능성이 있음. 자전거 전조등 외 사용금지 자전거 전조등 외 사용금지.

Pokud si přejete tyto příručky zobrazit v jiném jazyce, navštivte stránku www.trekbikes.com/support a vyhledejte příručku Commuter Pro RT a Flare RT na stránce Příručky a uživatelské příručky.

**CZ** Pokud si přejete vidět tyto příručky v jiném jazyce, navštivte prosím www.trekbikes.com/support a vyhledejte příručku Commuter Pro RT a Flare RT na stránce Návody a uživatelské příručky.

**DE** Wenn Sie dieses Handbuch in einer anderen Sprache lesen möchten, besuchen Sie bitte www.trekbikes.com/support und suchen Sie auf der Seite Handbücher und Benutzerhandbücher nach dem Commuter Pro RT -Handbuch.

**FR** Si vous souhaitez voir ce manuel dans une autre langue, rendez-vous sur le site www.trekbikes.com/support et recherchez le manuel Commuter Pro RT sur la page Manuels et guides de l'utilisateur.

**ES** Si desea ver este manual en otro idioma, visite www.trekbikes.com/support y busque el manual de Commuter Pro RT en la página Manuales y guías del usuario.

**IT** Se desidera vedere questi manuali in un'altra lingua, visita www.trekbikes.com/support e cercare il manuale Commuter Pro RT e Flare RT nella pagina Manuali e guide utente.

**PL** Pokud chcete vidět tę instrukcję w innym języku, odwiedź stronę www.trekbikes.com/support i poszukaj instrukcji Commuter Pro RT na stronie Podręczniki i instrukcje obsługi.

**PT** Se você deseja ver este manual em outro idioma, visite www.trekbikes.com/support e procure o manual Commuter Pro RT on página Manuais e guias do usuário.

**NL** Als u deze handleiding in een andere taal wilt bekijken, gaat u naar www.trekbikes.com/support en zoekt u naar de Commuter Pro RT -handleiding op de pagina Handleidingen en gebruikershandleidingen.

**SL** Ak si chcete pozrieť tieto príručky v inom jazyku, navštívte stránku www.trekbikes.com/support a vyhľadajte príručku Commuter Pro RT a Flare RT na stránke Návody a používateľské príručky.

**JA** このマニュアルを別の言語で表示したい場合は、www.trekbikes.com/supportにアクセスし、マニュアルおよびユーザーガイドページのCommuter Pro RTマニュアルを参照してください。

**KO** 이 매뉴얼을 다른 언어로보고 싶다면 www.trekbikes.com/support를 방문하여 매뉴얼 및 사용자 가이드 페이지에서 Commuter Pro RT 매뉴얼을 찾으십시오.

**ZH** 如果您希望以其他语言查看本手册，请访问www.trekbikes.com/support，并在手册和用户指南页面上查找Commuter Pro RT 手册。